

APPMA

*Les Pêcheurs du Plateau*



# Objet : Suivi des espèces piscicoles

*Recherche de la présence de l'écrevisse à pattes blanches dans le cours d'eau de la Galavette*

# Écrevisse à pieds blancs, Écrevisse à pattes blanches

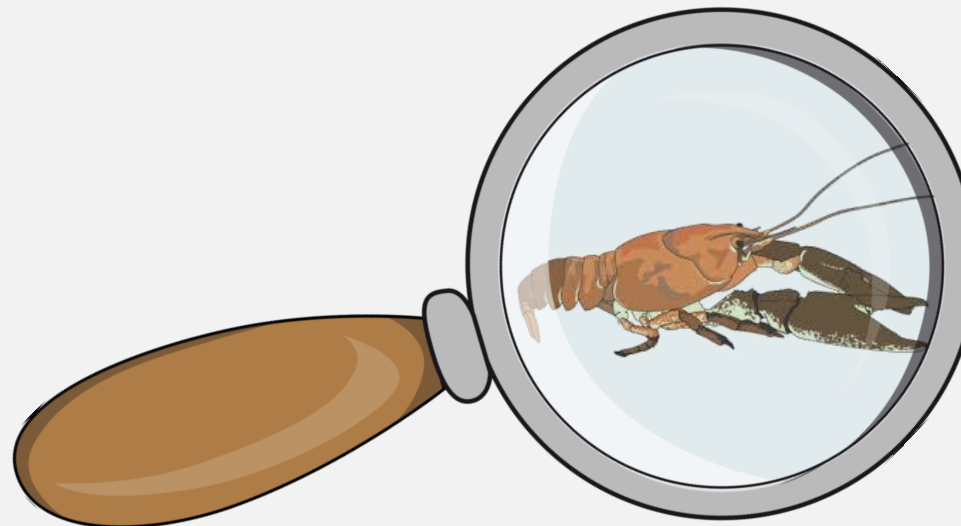
*Austropotamobius pallipes*



L'écrevisse à pattes blanches est une espèce protégée.

Ces exigences écologiques en font le témoin de la richesse et de la qualité des cours d'eau.

Elle constitue un élément faunistique patrimonial, dont la conservation à long terme représente un enjeu majeur.



**2007** : Une pêche électrique sur la partie aval de la *Galavette* n'a pas permis de montrer la présence d'écrevisse.

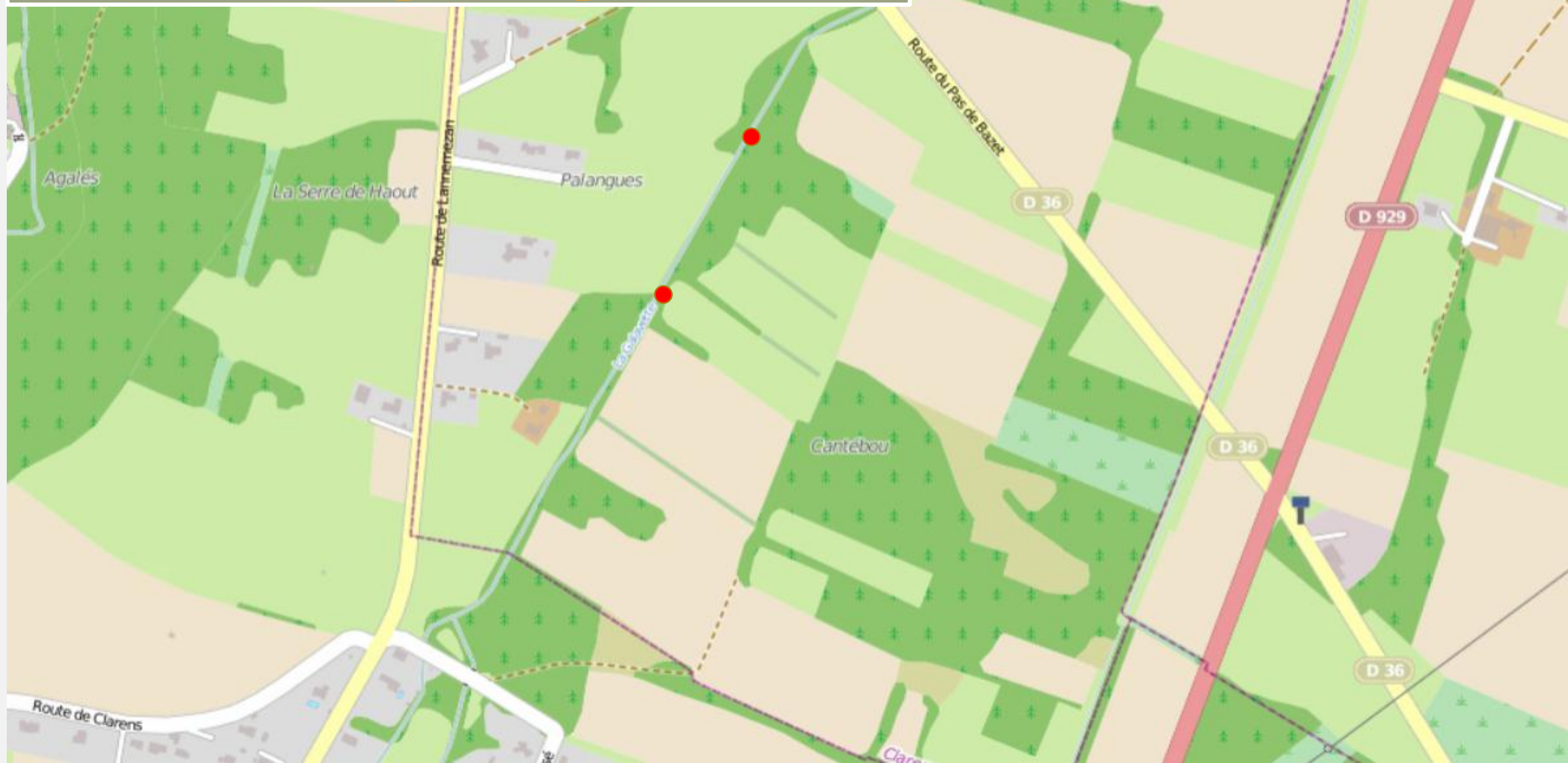
**2014** : 4 septembre, entre 21h00 et 23h00 premier inventaire sur *l'Estellou, Larrieu et Galavette*.  
Pas d'observation de l'écrevisse

**2017** : Proposition de M. Noël Abad de faire une pêche d'inventaire sur la partie amont de la Galavette. (*Opération reportée en raison d'événements importants sur la Neste*)

**2017** : *Septembre* – Prospections sur la Galavette en aval et amont du pont de la route du Pas de Bazet - D36



# Secteurs prospectés





Des observations sur le terrain facilitées par une *Galavette* présentant un débit d'étiage très bas en raison d'une épisode de sécheresse prolongée, a permis dans un premier temps de découvrir quelques débris de carapaces d'écrevisses, capturées par des prédateurs (Héron...)



Quelques jours plus tard observation de deux écrevisses vivantes sur des secteurs différents.

*Plusieurs colonies d'écrevisses semblent établies sur la Galavette.*







*Sommes en présence de l'écrevisse de Californie, espèce invasive très prolifique*



# Identification

*Astacidés*

*Pacifastacus leniusculus*



ÉCREVISSE DE CALIFORNIE  
OU ÉCREVISSE SIGNAL

# Distribution géographique

Originnaire de la côte ouest des U.S.A, cette espèce a été d'abord introduite en Suède en 1960.  
*(Cette souche fut développée par élevage et servit à la naturalisation à grande échelle dans les lacs suédois)*

Premières introductions en France vers 1976-1977, en Sologne et dans les Vosges.

Evolution de la répartition de l'écrevisse du Pacifique entre 1977 et 2006



A ce jour l'écrevisse de Californie se rencontre sur tous les grands bassins hydrographiques.



## Description générale

De couleur brun rougeâtre.

Pinces massives, lisses et décorées d'une tache claire, parfois bleutée.

Taille plus de 140 mm sans les pinces pour les adultes

Longévité de 5 à 6 ans ou plus

Poids jusqu'à 150 g





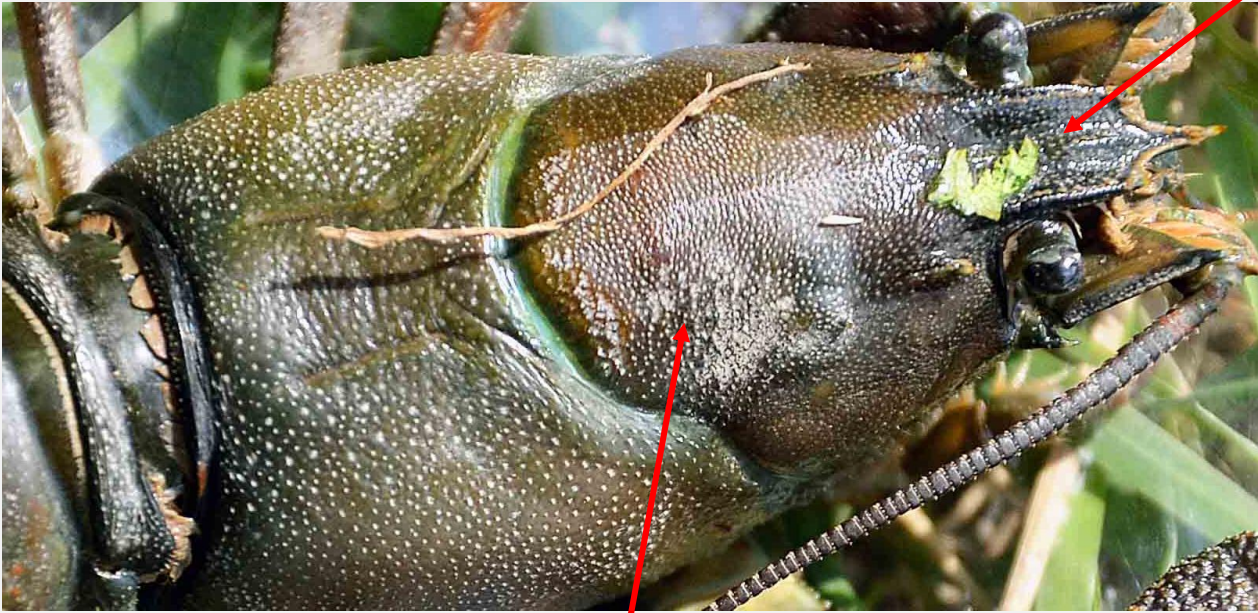








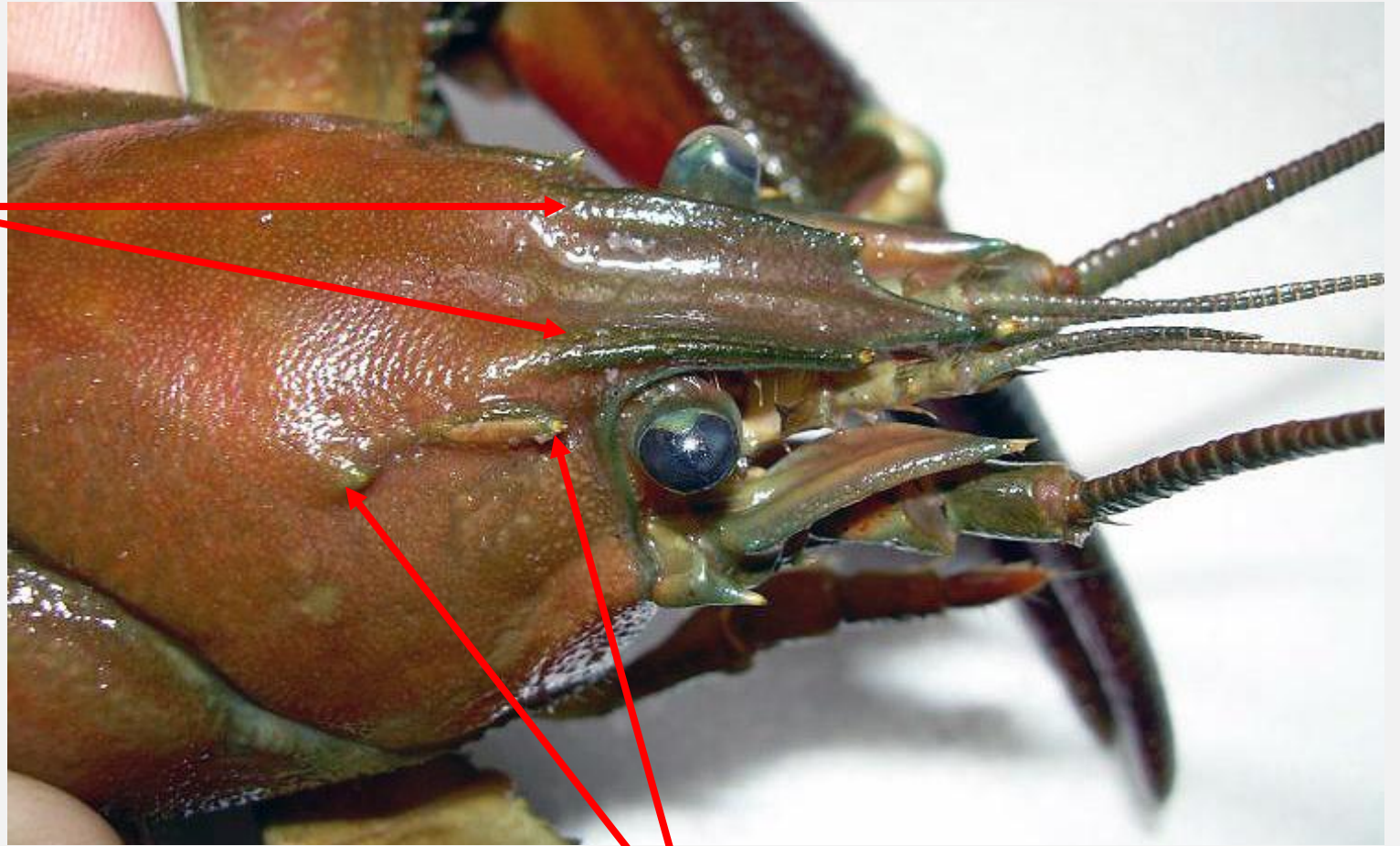
Rostre : Bords lisses et crête médiane dorsale en forme de bourrelet



Le céphalothorax est absolument lisse sans aucune épine



Rostre aux bords parallèles



Non rugueux au toucher le céphalothorax est marqué deux crêtes post-orbitales

Les pinces, larges et massives, rouges dessous, présentent à la commissure des pinces une tache blanche à bleutée



Absence d'un ergot au carpopodite de la grosse patte

L'amplitude de ses articulations lui permet de pincer en arrière du céphalothorax.



# Biotope

Bien que cette écrevisse apprécie les eaux calmes et profondes (*elle peut coloniser les fonds lacustres jusqu'à 20 mètres*), elle colonise actuellement le cours supérieur des cours d'eau aux eaux rapides et bien oxygénées de la zone à truites.

L'écrevisse signal est peu exigeante sur la qualité de son milieu.

Elle s'adapte presque partout et elle supporte d'ailleurs des conditions d'oxygène dissous très défavorables.

Bien que son développement soit optimum quand la température de l'eau se situe entre 13 et 16 °C, elle supporte aussi des conditions extrêmes supérieures à 25 °C.

Beaucoup moins exigeante que l'écrevisse autochtones elle a besoin de caches dans la journée, qu'elle trouve sous les pierres, dans les racines, les branches ou encore dans la végétation aquatique.



# Alimentation

Son activité alimentaire varie d'intensité et de nature en fonction de la température.  
*(Peu active en période froide, devient très active dès les beaux jours)*

Les écrevisses sont omnivores à tendance herbivore, mais sont surtout opportunistes.

Les adultes vont préférer en majeure partie les végétaux.

Les juvéniles préfèrent la nourriture animale

*Ils exercent une prédation sur les alevins de poissons et le benthos dont se nourrissent beaucoup d'espèces de poissons.*

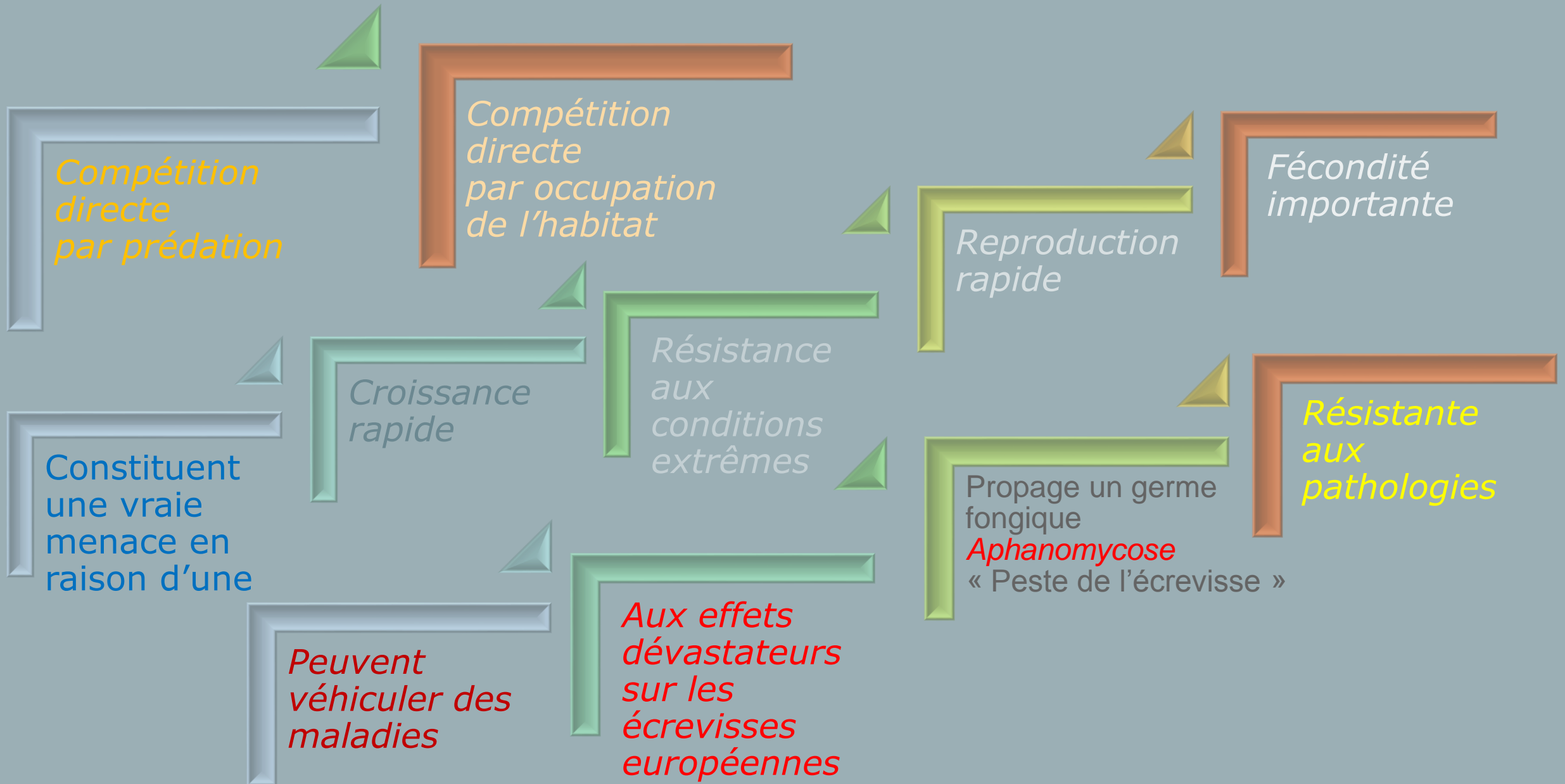
De part leur taille et leur agressivité naturelle, elles sont parfois des prédateurs d'amphibiens et de poissons de taille plus importante.

Le cannibalisme est aussi très présent et la compétition intra-spécifique reste très forte.





Les espèces exotiques envahissantes représentent **la première menace** qui pèse sur les espèces indigènes et notamment l'écrevisse à pattes blanches par une :







# *Ecrevisse de Californie ou signal*

## **Conclusion**

Espèce prolifique, qui se développe rapidement à partir de quelques individus.

La propagation de l'écrevisse du Pacifique constitue un grand risque au niveau écologique.

Sa vitesse de croissance, son taux exceptionnel de reproduction et son agressivité font d'elle une espèce redoutable, responsable de bouleversements préjudiciables à l'environnement aquatique.

Les observations sur le terrain ne permettent pas pour l'instant de préciser clairement la répartition de l'espèce sur la Galavette (*Colonies, répartitions*).

Elle constitue une menace sérieuse pour les écosystèmes aquatiques et pour les dernières populations d' écrevisses endémiques.